

jweiland.net TYPO3 Musterprojekt

Version 3.*
Copyright 2011, Riona Kuthe, <projektdoku@jweiland.net>

This document is published under the Open Content License
available from <http://www.opencontent.org/opl.shtml>

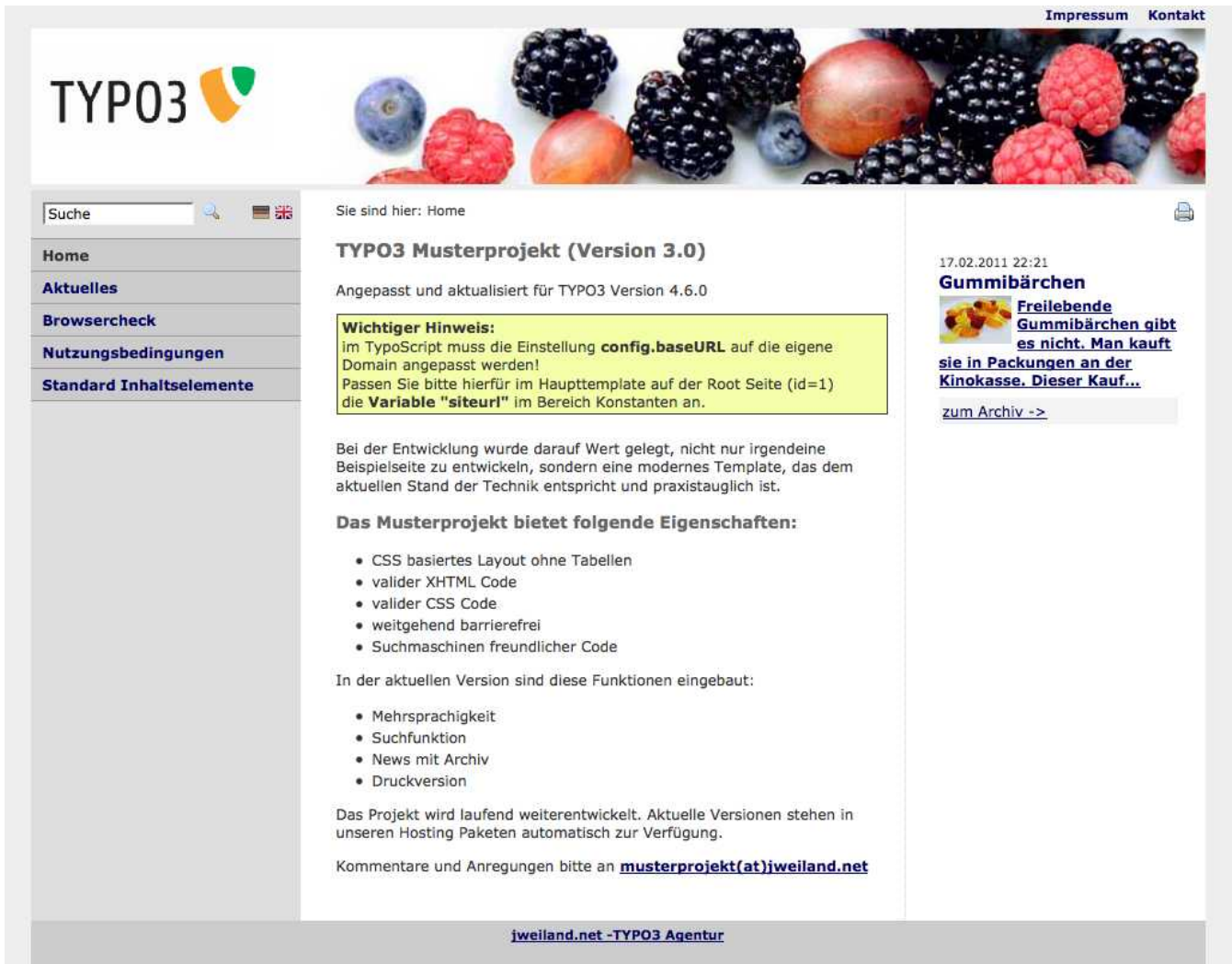
The content of this document is related to TYPO3
- a GNU/GPL CMS/Framework available from www.typo3.org

Table of Contents



jweiland.net TYPO3 Musterprojekt.....	1	Horizontales Menü einbinden.....	14
Einführung.....	3	FAQ.....	15
Aufbau der Ausgabe.....	4	CSS wird nicht angezeigt. Seite sieht komisch aus?	
Aufbau: HTML Vorlagen für die Struktur.....	5	CSS Anpassungen werden nicht übernommen.....	15
Aufbau: Backend Layout.....	6	Wie kann ich die Farben und Schrift anpassen?.....	15
Aufbau: CSS Dateien für Darstellungsoptionen.....	7	Wie kann ich den grauen Hintergrund unterhalb des Navigationsbereichs ändern?.....	15
Aufbau: TypoScript Templates.....	8	Headerbild Höhe soll verändert werden. Was muss ich anpassen?.....	16
Aufbau: TSconfig.....	9	Wie kann ich das Logo im Header entfernen?.....	16
Anpassung der Musterwebseite.....	10	Ich möchte wie im Musterprojekt Version 2, die Erweiterung rimp_templateselector verwenden, statt Backendlayout.....	16
Erste Schritte.....	11	Ich benötige keine mehrsprachige Seite. Wie entferne ich die Flaggen?.....	17
Seitenlayout - Erscheinungsbild.....	12	Ich benötige weitere Sprachen. Wie füge ich diese ein?.....	17
Header / Logo ändern.....	13		
Headerbild.....	13		
Logo.....	13		

Einführung

Diese Musterwebseite wurde von jweiland.net entwickelt und in TYPO3 realisiert, um Nutzern die Möglichkeit zu bieten, ohne viel zeitlichen Aufwand eine eigene Webseite zu veröffentlichen.



Impressum [Kontakt](#)

Suche

- Home
- Aktuelles**
- Browsercheck
- Nutzungsbedingungen
- Standard Inhaltselemente

Sie sind hier: Home

TYPO3 Musterprojekt (Version 3.0)

Angepasst und aktualisiert für TYPO3 Version 4.6.0

Wichtiger Hinweis:
 im TypoScript muss die Einstellung `config.baseURL` auf die eigene Domain angepasst werden!
 Passen Sie bitte hierfür im Haupttemplate auf der Root Seite (id=1) die Variable "siteurl" im Bereich Konstanten an.

Bei der Entwicklung wurde darauf Wert gelegt, nicht nur irgendeine Beispielseite zu entwickeln, sondern eine modernes Template, das dem aktuellen Stand der Technik entspricht und praxistauglich ist.

Das Musterprojekt bietet folgende Eigenschaften:


- CSS basiertes Layout ohne Tabellen
- valider XHTML Code
- valider CSS Code
- weitgehend barrierefrei
- Suchmaschinen freundlicher Code

In der aktuellen Version sind diese Funktionen eingebaut:

- Mehrsprachigkeit
- Suchfunktion
- News mit Archiv
- Druckversion


Das Projekt wird laufend weiterentwickelt. Aktuelle Versionen stehen in unseren Hosting Paketen automatisch zur Verfügung.

Kommentare und Anregungen bitte an [musterprojekt\(at\)jweiland.net](mailto:musterprojekt(at)jweiland.net)



17.02.2011 22:21

Gummibärchen

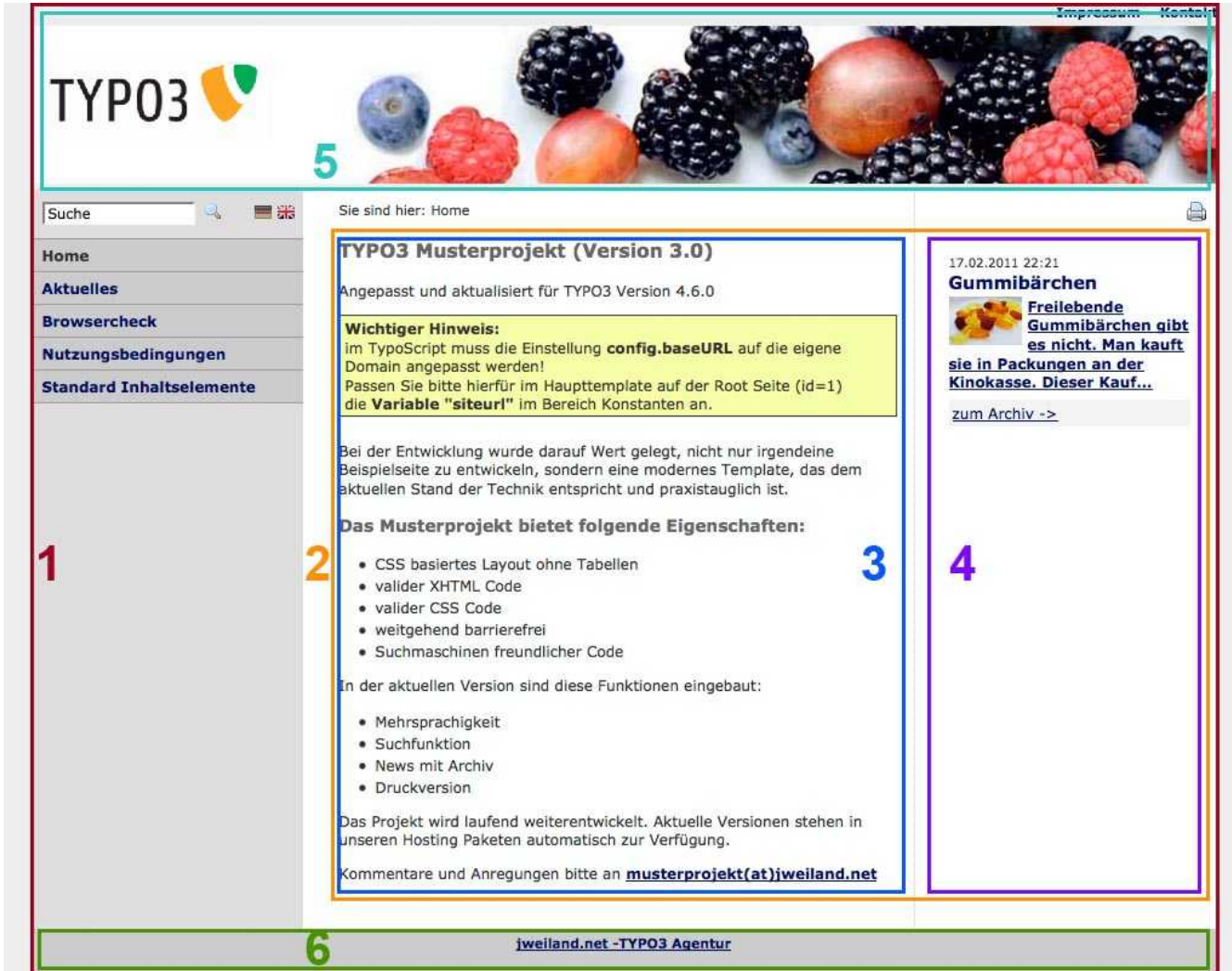


Freilebende Gummibärchen gibt es nicht. Man kauft sie in Packungen an der Kinokasse. Dieser Kauf...

[zum Archiv ->](#)

[jweiland.net](#) -TYPO3 Agentur

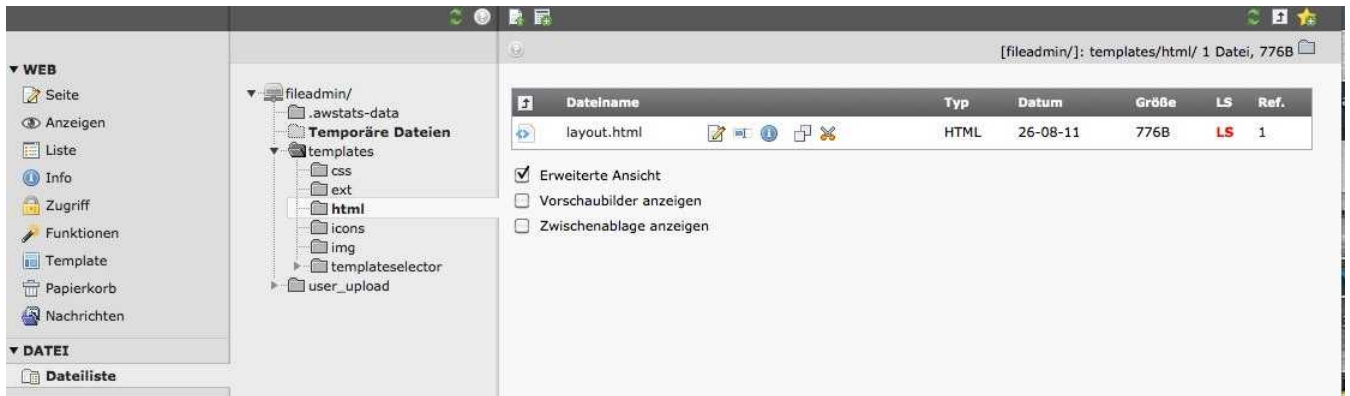
Aufbau der Ausgabe



1. der gesamte Inhaltsbereich geht über die ganze Länge des Browserfensters. Ist der Inhalt länger als das Fenster so erscheint rechts ein Scrollbalken
2. der Bereich in dem die Inhaltselemente eingefügt werden können. Er ist rechts neben der vertikalen Navigation platziert und erscheint in HTML Quellcode als Erstes. Aufgeteilt wird der Inhaltsbereich standardmäßig in zwei Spalten. Es steht auch ein einspaltiges Layout zur Verfügung
3. Hauptinhaltsbereich in mittlerer Spalte
4. rechte Spalte
5. Kopfbereich mit Logo, Servicemenü und Bildbereich. Darunter ist Suchefeld, Sprachmenü, Brotkrumenpfad und das Druckensymbol
6. Fußbereich für Zusatzinformationen, die auf allen Seiten erscheinen

Aufbau: HTML Vorlagen für die Struktur

Die statische HTML Struktur der Webseite wird in einer HTML Vorlage definiert.



Im TypoScript werden im Template „+Pagelayout/Seitenlayout + Backendlayout“ die DIV Tags zu „Subparts“ umgewandelt. Diese „Subparts“ werden benötigt um mit TypoScript definierte Inhalte auszugeben.

Beispiel:

Im Basis Template „+Footertext/Fußzeile“ wird definiert, dass der Inhalt der Hauptspalte der Seite „Text für Fußzeile“ (id=31) ausgegeben wird im Subpart „footer“. Im layout.html wurde hierfür folgende Zeile eingefügt:

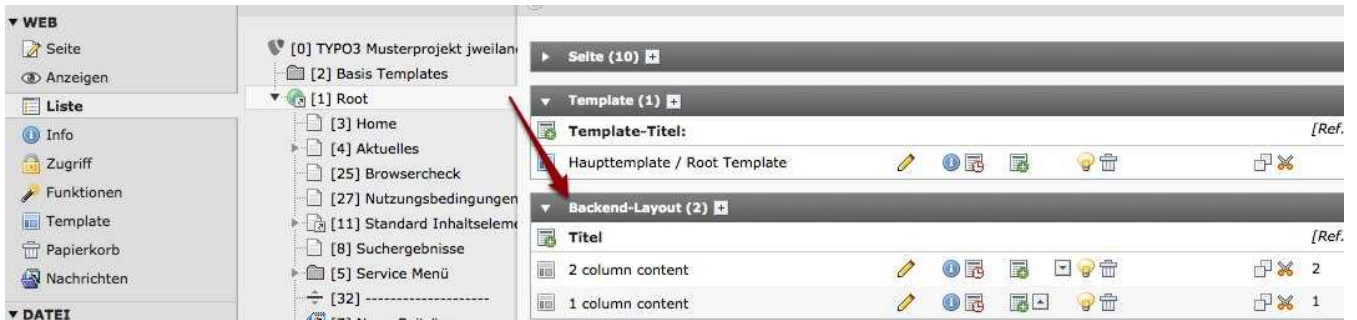
```
<div id="footer"> </div>
```

Innerhalb des Divs mit der id="contentWrap" werden im TypoScript die redaktionellen Inhalte definiert, abhängig vom gewählten ein- oder zweispaltigen Layout.

Aufbau: Backend Layout

Die Layouts werden als Backendlayouts auf der Root definiert und mit TypoScript im Template „+Pagelayout/Seitenlayout + Backendlayout“ für die Ausgabe im Webauftritt verknüpft.

Siehe auch: <http://jweiland.net/typo3/anleitung/allgemeines/backendlayout-einsetzen.html>

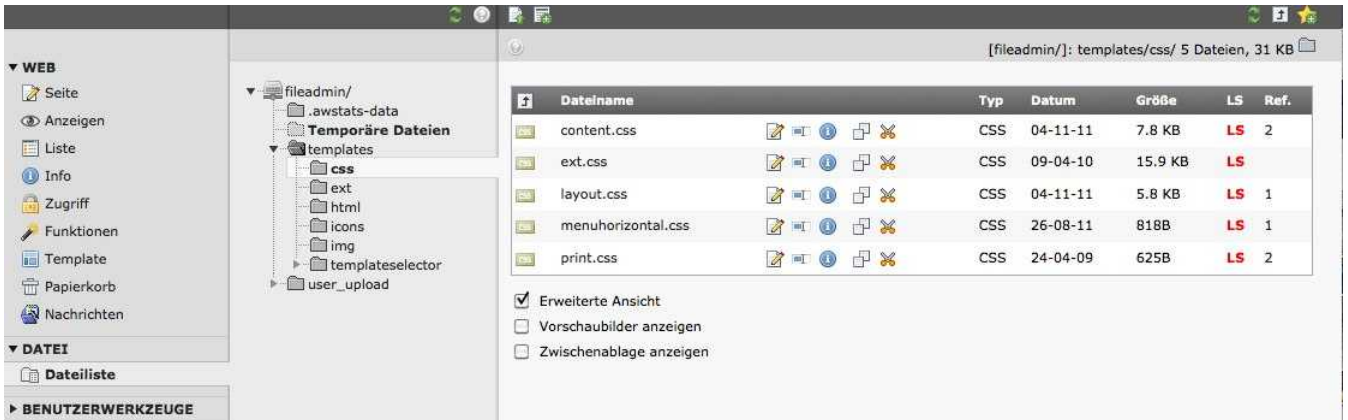


In diesem Musterprojekt ist ein zwei- und einspaltiges Layout bereits vordefiniert. Das Seitenlayout wird in den Seiteneigenschaften unterhalb des Reiters „Erscheinungsbild“ definiert. Das Standardlayout wurde für alle Unterseiten auf der Root Seite unter Seiteneigenschaften eingestellt.



Aufbau: CSS Dateien für Darstellungsoptionen

Alle CSS-Dateien sind im Ordner fileadmin/templates/css abgelegt. Sie sind zuständig für das Erscheinungsbild der Webseite. Alle Layout Informationen werden in den CSS-Dateien definiert. Das HTML Template ist nur für die HTML Struktur zuständig.



Alle Standard Seiteninhaltelemente sind im Musterprojekt beispielhaft eingefügt. Hier kann auch die optische Ausgabe überprüft werden. Bei Bedarf können diese in den CSS-Dateien editiert werden.

Suche

- Home
- Aktuelles
- Browsercheck
- Nutzungsbedingungen
- Standard Inhaltselemente**
- Überschriften
- Text / Rahmen
- Text und Bilder
- Bilder mit Links
- Mehrere Bilder
- Bildeffekte
- Media
- Tabellen
- E-Mail Formular
- Datellinks/Datensatz einfügen
- Sitemap

Sie sind hier: [Standard Inhaltselemente](#) | Text / Rahmen

15.11.2008

Texte mit dem RTE (Rich Text Editor)

Normaler Fließtext: Fließtext mit normaler Formatierung, wahlweise auch in **fett**.

Standardmäßig ist die Option "unterstrichen" nicht verfügbar, da diese den **Links** vorbehalten ist.

Sonderzeichen sind auch möglich: @ © € ¼ ½ ¾ § ± a² m³ Ω n μ γ β α H₂O

Fremdsprachige Texte, auch gemischt auf einer Seite, sind kein Problem (der jeweilige Font muss natürlich auf dem Rechner vorhanden sein, daher erfolgt die Darstellung in den nächsten Zeilen ggf. mit Kästchen oder Fragezeichen):

kyrillisch: Русская версия
 chinesisch: 中文版
 arabisch: العربية

Texte können zentriert werden

auch eine rechtsbündige Ausrichtung ist möglich

Alle Funktionen im Editor können individuell konfiguriert werden, eine individuelle Anpassung an die Erfordernisse der Redakteure ist möglich.

Punktlisten:

- Listenpunkt eins
- Listenpunkt zwei


Rahmen 1

Zur Hervorhebung einzelner Inhalte, vor allem in der Randspalte, kann eine grauer Hintergrund verwendet werden. Dieser wird im Reiter "Allgemein" unter Rahmen ausgewählt.

Rahmen 2

Zur Hervorhebung einzelner Inhalte, vor allem in der Randspalte, kann eine grauer Hintergrund verwendet werden. Dieser wird im Reiter "Allgemein" unter Rahmen ausgewählt.

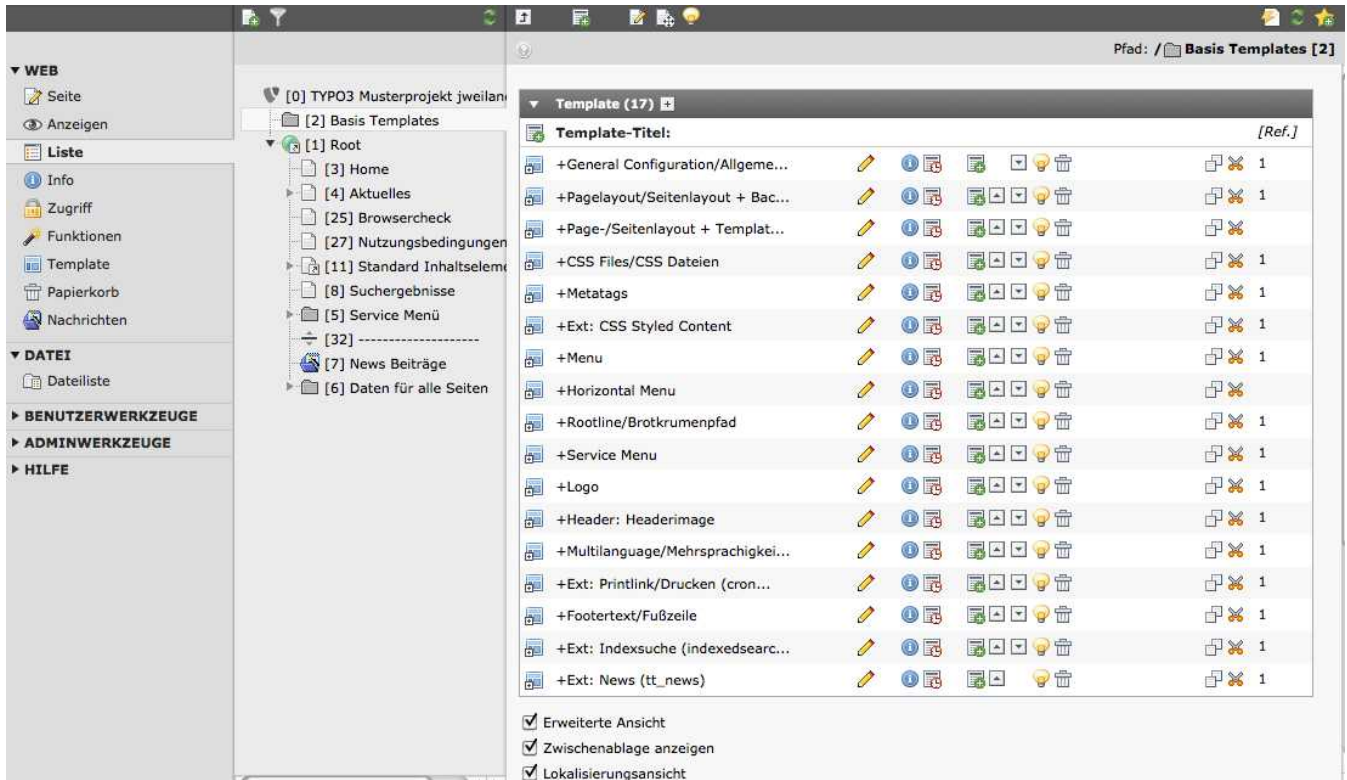
Rahmen 1 mit Bildinhalt



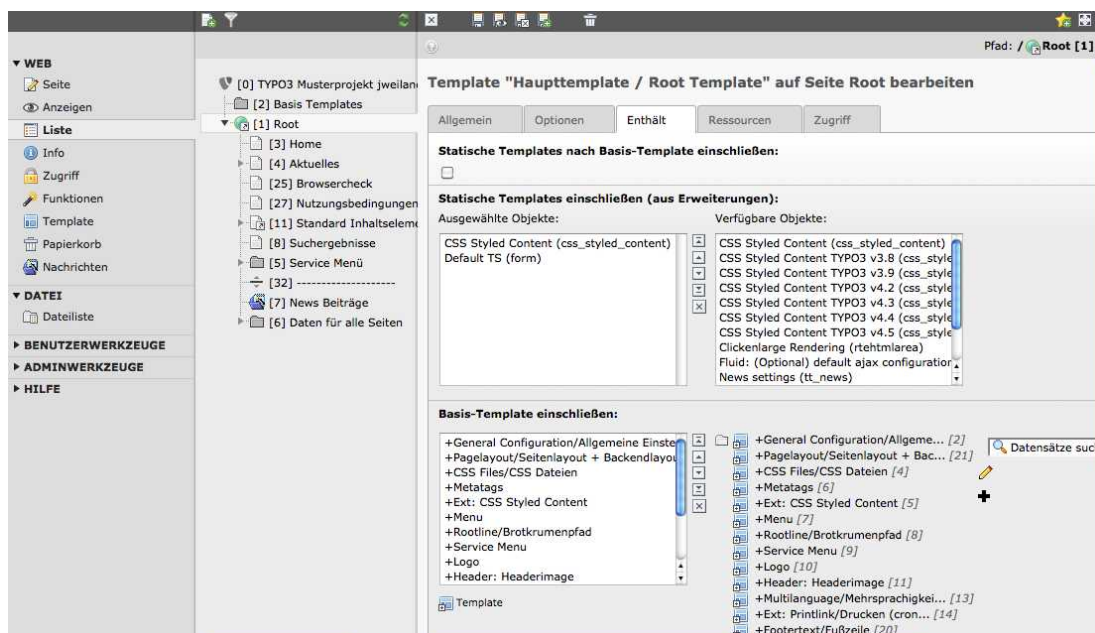
Linien

Aufbau: TypoScript Templates

Im TypoScript werden benötigten Angaben zur Konfiguration der Webseite gemacht. Das TypoScript ist hier in nach Themenbereiche getrennt, in verschiedene Templates (Extension Templates) im Ordner „Basis Templates“ untergebracht.

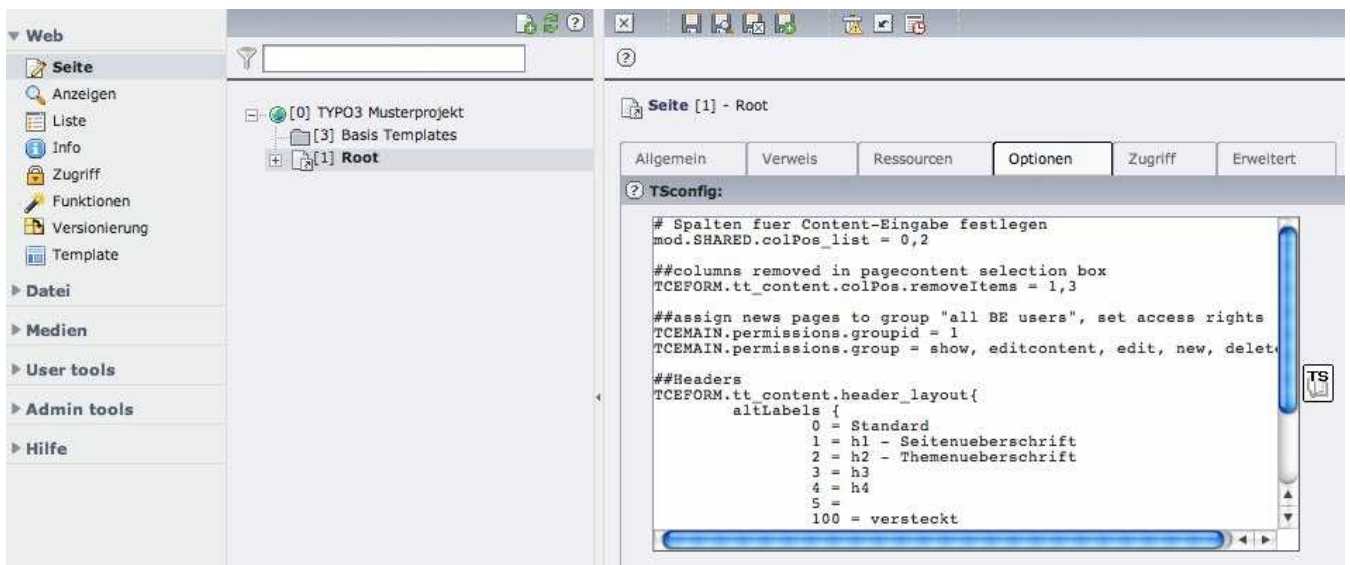


Alle benötigte Template Module werden in das Haupttemplate (Root Template), das sich in der Startseite (Root) befindet, unterhalb des Reiters „Enthält/Includes“ in „Basis-Templates einschließen“ eingefügt.



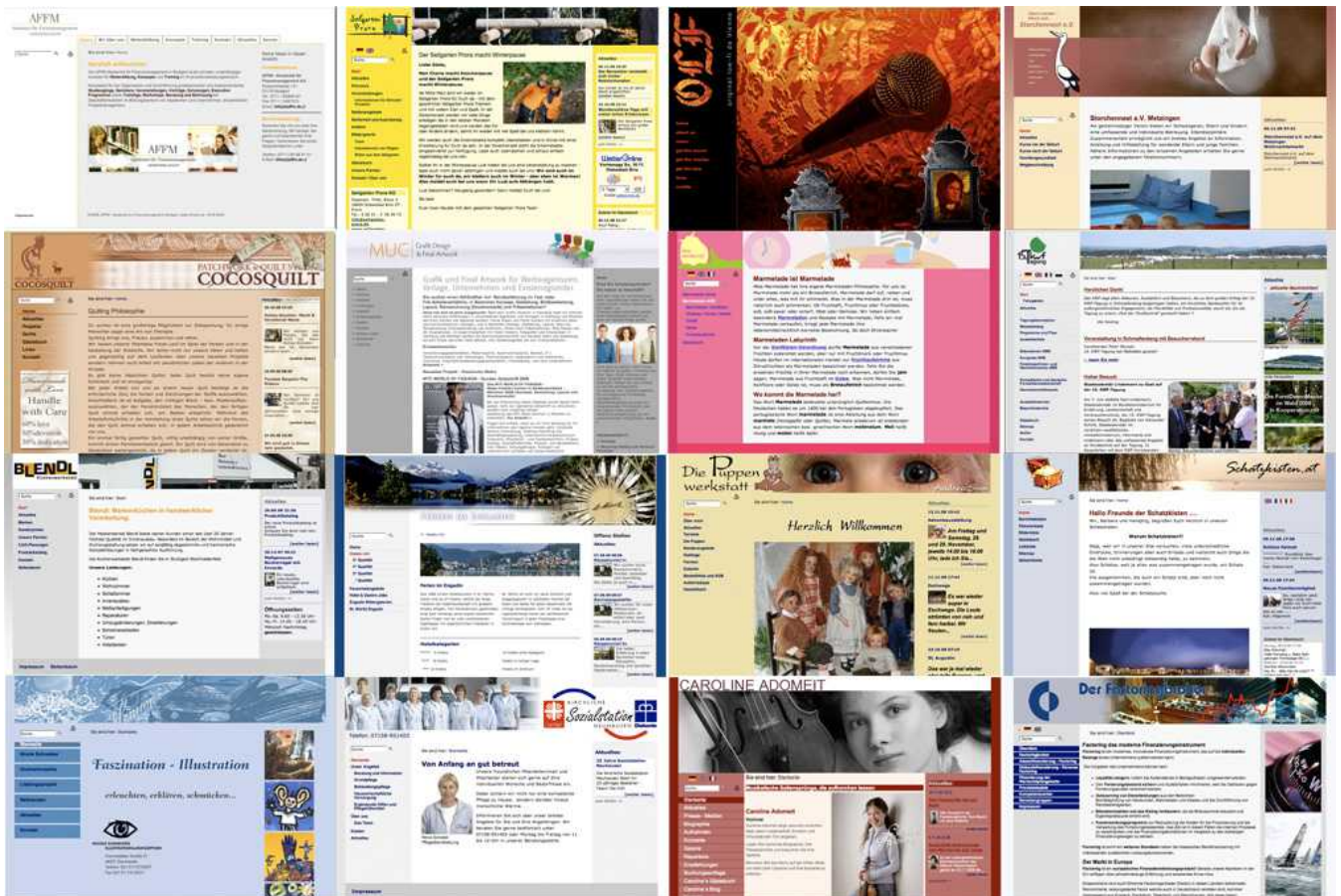
Aufbau: TSconfig

TSconfig ist zuständig für die Darstellungsoptionen im Backend. Das PageTSconfig wird in den Seiteneigenschaften einer Seite unterhalb des Reiters „Optionen“ abgelegt.



Anpassung der Musterwebseite

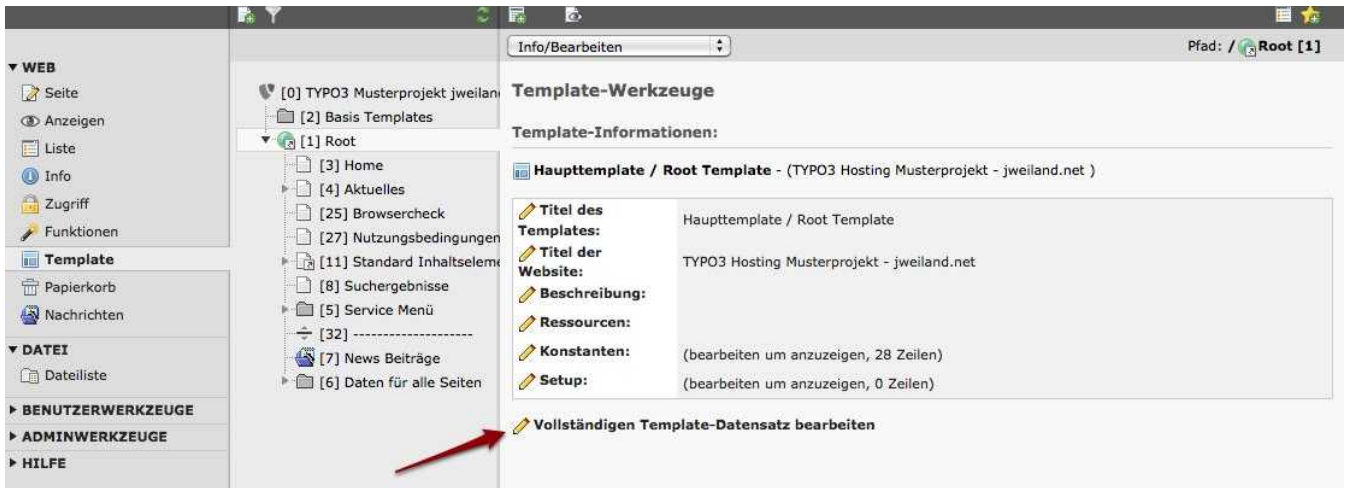
Variationsbeispiele der Musterwebseite:



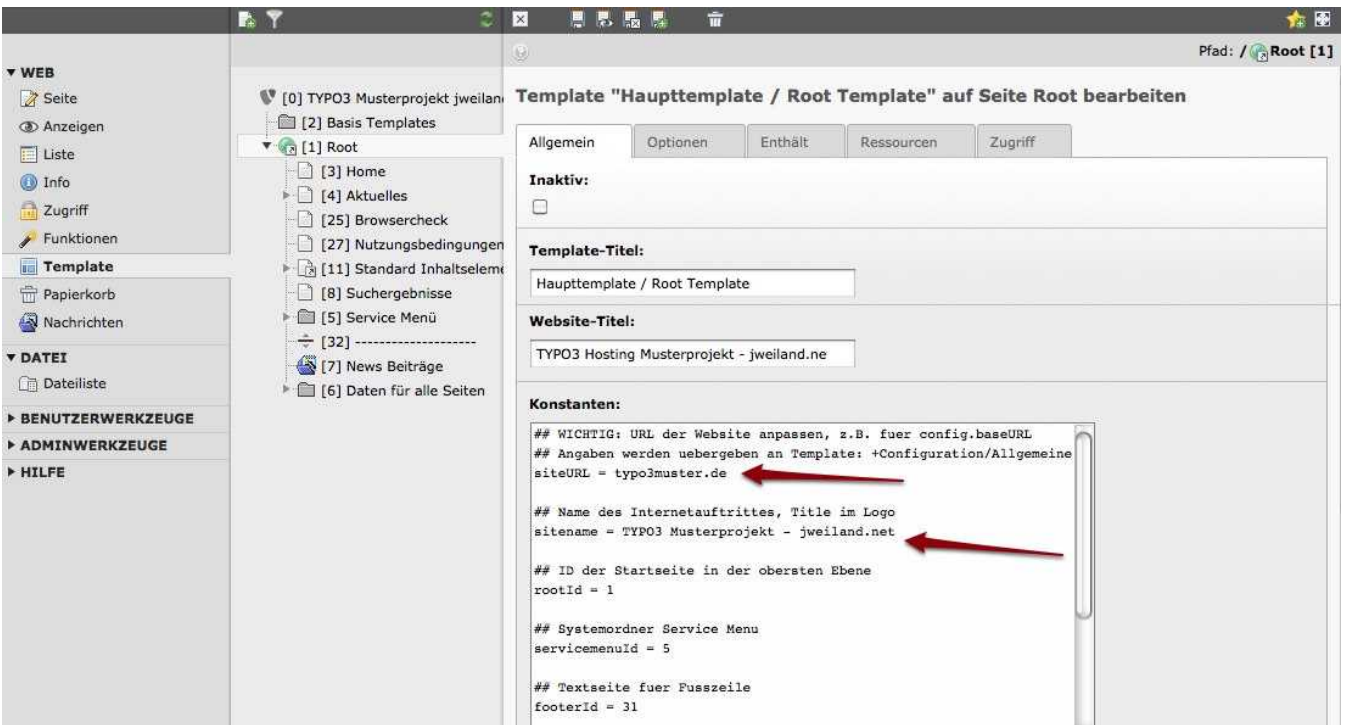
Erste Schritte

Im TypoScript Haupttemplate auf der „Root“ Seite befinden sich unter „Konstanten/Constants“ alle Variablen für den Internetauftritt. Von da aus werden die Werte im gesamten TypoScript verteilt.

Das bedeutet, dass Sie als Erstes diese Werte an Ihre Vorgaben anpassen müssen. Klicken Sie hierzu auf den Bearbeitungstift im Haupttemplate:



Wichtig! Die URL in die Variable „siteurl“ eintragen.



Seitenlayout - Erscheinungsbild

Das optische Erscheinungsbild wie z.B. Position der DIV-Elemente (z.B. Logo, Suche, Fragen), Spaltenbreiten, Schriftdefinitionen, Hintergründe und Farben werden in CSS Dateien definiert.

Zur besseren Übersichtlichkeit sind die Informationen in mehrere CSS-Dateien verteilt. Die CSS-Dateien werden im TypoScript eingebunden.

- layout.css beinhaltet alle Informationen für die statischen Elemente der Webseite
- content.css definiert das Aussehen aller Standard Inhaltselemente wie z.B. Überschriften, Fließtext, Listenansichten, Tabellen.
- menuhorizontal.css beinhaltet die optionale Menüdefinitionen für waagerechte Menüs, eingebunden im Basis Template „+Horizontal Menu“ (id=18)
- indexedsearch.css enthält alle Layoutangaben für die Extension indexed_search. Diese Date wird nur auf der Seite mit den Suchergebnissen geladen.
- print.css ist für die Druckausgabe verantwortlich.

Um unterschiedliche Layouts definieren zu können, werden je nach gewählter Variante der Body-Tag mit einer anderen id versehen.

Im layout.css werden die unterschiedlichen Varianten dann definiert:

Beispiel Hintergrundfarbe und -bild:

```
#fullheightcontainer { background: #fff url(../img/bg_content.gif); }
/* zweites layout mit body id= ct2 */
#ct2 #fullheightcontainer { background: #fff url(../img/bg_content_c2.gif) repeat-y; }
```

Beispiel Spaltenbreite:

```
#contentMain { width: 460px;}
#ct2 #contentMain { width: 715px;}
```

content.css:

Beispiel Schriftfamilie, -farbe und -größe für den ganzen Auftritt:

```
* {
font-family: Verdana,Arial,Helvetica,sans-serif;
...
}
```

Alle nicht anders definierte Elemente, erhalten die oben angezeigten Eigenschaften innerhalb *

```
body {
color: #333;
font-size: 75%;
}
```

Dies bedeutet anthrazitfarbene Schrift bei normaler Browsereinstellung mit einer Größe von 12px.

Font-size: 100%; (entspricht 16px)

Header / Logo ändern

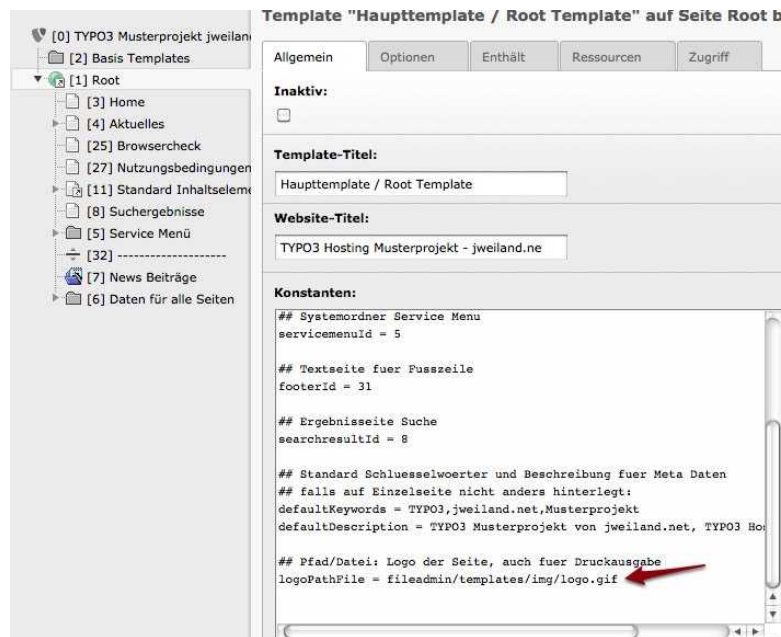
Headerbild

Das Headerbild wird in den Seiteneigenschaften unter dem Reiter „Ressourcen“ eingebunden. Ist kein Bild eingebunden, dann wird das Bild der nächst höheren Ebene verwendet. Sind mehrere Bilder eingebunden, wird immer das oberste Bild verwendet.



Logo

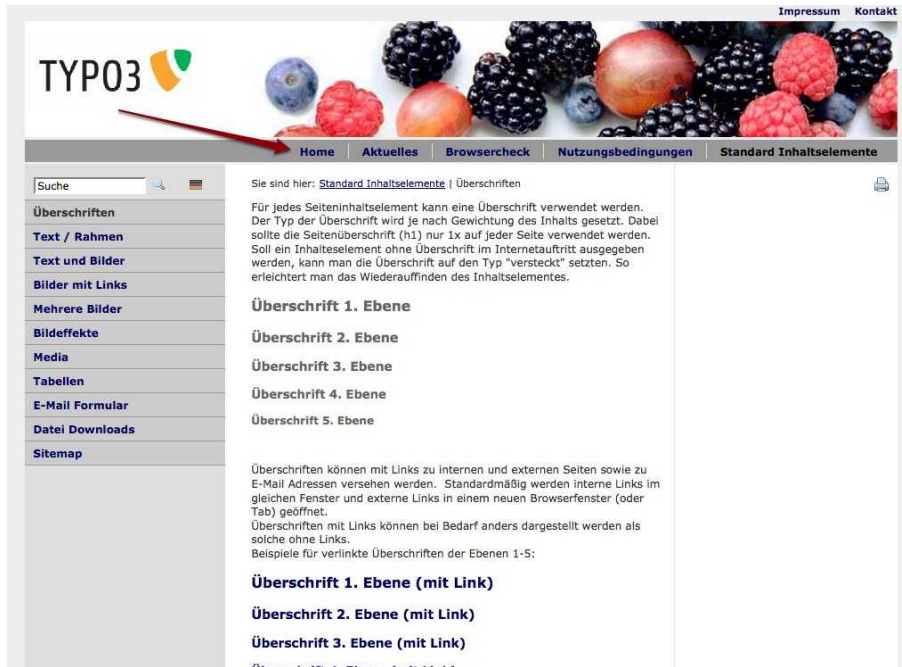
Das Logo wird über TypoScript im Basis Template „+Logo“ (id=10) definiert. Die Logo Datei kann im Haupttemplate auf der Root Seite in den Konstanten angepasst werden.



Diese Datei durch auch in fileadmin/templates/img/ durch eine Datei mit dem gleichen Namen ersetzt werden.

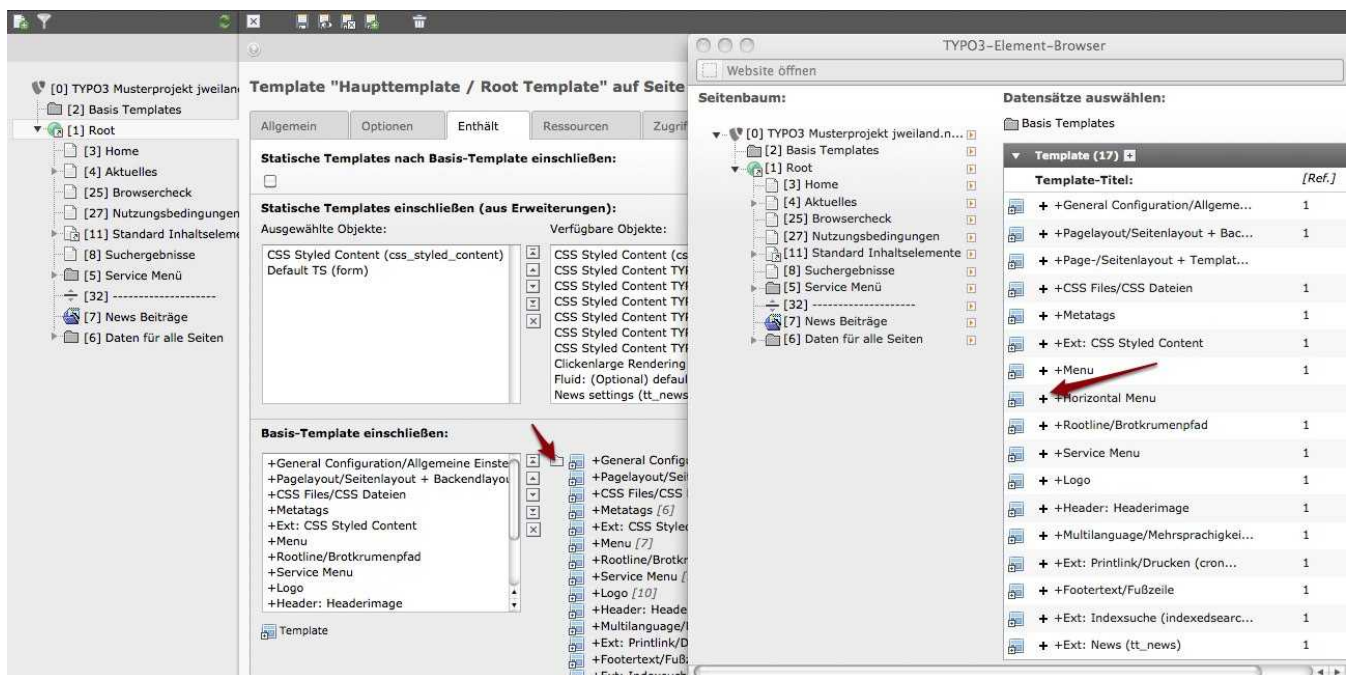


Horizontales Menü einbinden



Ein horizontales Menü wird folgendermaßen erstellt:

1. Im Haupttemplate auf der Root das Basistemplate „+ Horizontal Menu“ einbinden
2. Seiten Cache löschen.



Im Basis Template „horizontal menu“ wird die Navigation definiert und eine weitere CSS Datei „menuhorizontal.css“ für die optische Veränderungen eingefügt.

FAQ

CSS wird nicht angezeigt. Seite sieht komisch aus? CSS Anpassungen werden nicht übernommen.

Im Haupttemplate auf der „Root“ Seite muss in den Konstanten die richtige Domain der Seite gesetzt sein.

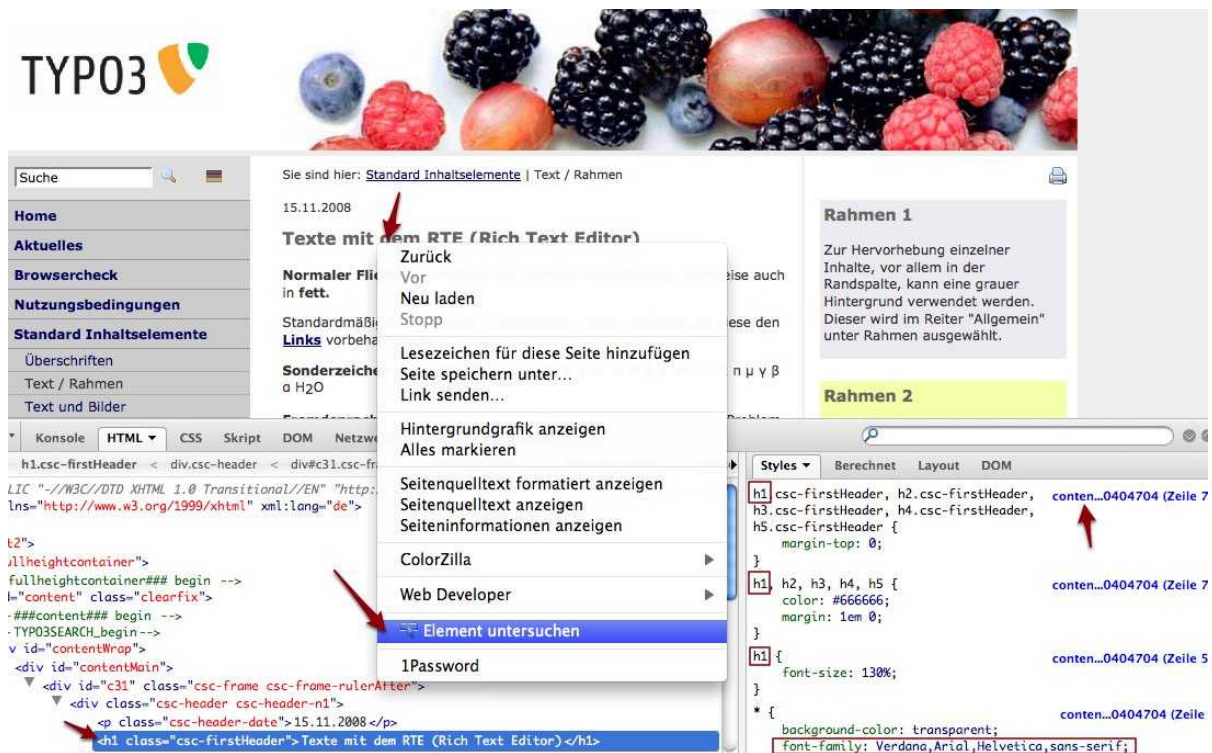
siteURL = domain.de

Wie kann ich die Farben und Schrift anpassen?

Die Layout Definitionen werden in den Dateien layout.css und content.css hinterlegt. Die Farben für die einzelnen Elemente wie Überschrift oder Absatz, werden in Hexadezimalwerten angegeben. Diese müssen angepasst werden.

Am einfachsten finden Sie die richtigen Werte, wenn Sie den Webauftritt in einem Browser aufrufen bei dem Webdeveloper Tools (IE8 Entwicklertools, Firefox Add-on Firebug,) installiert sind.

Beispiel: Firefox mit Addon Firebug



Wenn man das Element anklickt, kann man auf „Element untersuchen“. Der Firebug öffnet sich mit den Informationen zu diesem Element. Man kann auch sehen in welcher Datei und Zeile die Angaben definiert sind.

Wie kann ich den grauen Hintergrund unterhalb des Navigationsbereichs ändern?

Der Hintergrund wird im layout.css definiert für #fullheightcontainer:

```
#fullheightcontainer {
    background: #fff url("../img/bg_content.gif") repeat-y 0 0;
}
```

Einspaltige Variante, es wird nur das Hintergrundbild ersetzt:

```
.ct1 #fullheightcontainer {background-image: url("../img/bg_content_ct1.gif"); }
```

Diese Grafik wird in y-Richtung wiederholt. Wenn man einen anderen Hintergrund wünscht, so müssen die Grafiken im Ordner fileadmin/templates/img ersetzt werden. Soll keine Grafik verwendet werden löscht, man die Grafik Angaben.

Beispiel für weißen Hintergrund:

```
#fullheightcontainer {background: #fff; }
```

Headerbild Höhe soll verändert werden. Was muss ich anpassen?

Hier muss die layout.css Datei angepasst werden.

```
#header {
...
height: 155px;
...
}

#content {
...
padding-top: 195px;
}
```

und bei Bedarf die eingesetzten absolut positionierten Elemente wie Brotkrumenpfad, Suche, Flaggen, Drucken ebenfalls anpassen.

Wie kann ich das Logo im Header entfernen?

Auf der „Root“ Seite im Haupttemplate muss unterhalb des Reiters "Enthält" das Basistemplate „+Logo“ entfernt werden. Seitencache löschen.

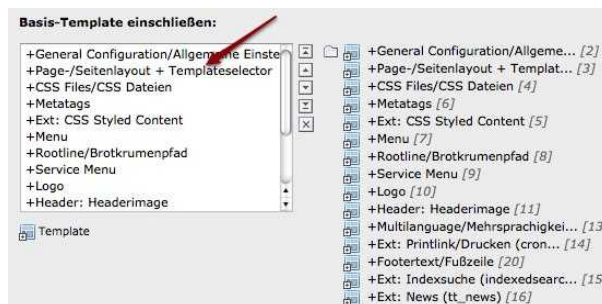
Ich möchte wie im Musterprojekt Version 2, die Erweiterung rimp_templateselector verwenden, statt Backendlayout

„Root“ Seite:

In Seiteneigenschaften unter Erscheinungsbild die Backendlayouts auf „keins“ gesetzt werden. Auch auf der Seite „Suchergebnisse“ sollte die Einstellung zurückgesetzt werden.



In Haupttemplate wird das Basistemplate „+Pagelayout/Seitenlayout + Backendlayout“ entfernt und durch das Template „+Page-/Seitenlayout + Templateselector“ ersetzt. Die gleiche Template Reihenfolge beibehalten.



Ich benötige keine mehrsprachige Seite. Wie entferne ich die Flaggen?

Auf der „Root“ Seite im Haupttemplate muss unterhalb des Reiters „Enthält“ das Basistemplate „+Multilanguage/Mehrsprachigkeit“ entfernt werden. Seitencache löschen.

Aus optischen Gründen kann jetzt das Suche Eingabefeld im content.css breiter gesetzt werden.

```
#search input.menu-searchfields {
...
width: 175px;
}
```

Ich benötige weitere Sprachen. Wie füge ich diese ein?

Im Basistemplate „+Multilanguage/Mehrsprachigkeit“ sind Voreinstellungen in den Konstanten und im Setup für eine weitere Sprache schon hinterlegt und auskommentiert. Diese müssen angepasst und aktiviert werden. Da die Erweiterung RealURL verwendet wird, muss auf dem Server (Zugang über FTP oder SSH) die Datei typo3conf/realurl_autoconf.php um die weitere Sprache ergänzt werden:

```
array(
    'GETvar' => 'L',
    'valueMap' => array(
        'en' => '1',
        'de' => '0',
        ...
    ),
```

Im Ordner fileadmin/templates/img sind die Flaggen (flagsprite.gif) hinterlegt. Diese Datei muss mit der Flagge (Normal- und Aktivzustand) der weiteren Sprache ergänzt werden.

In der Datei layout.css wird diese Flagge dann richtig positioniert.

Beispiel:

```
#language span.flags2 { background-position: -40px 0;}
#language a.flags2 { background-position: -40px -20px;}
```